

Descriptions de quelques nouveaux *Carabus* (*Apotomopterus*,
Pagocarabus, *Eochechenus*, *Calocarabus*) et *Cychnus*
(Coleoptera, Carabidae) des Montagnes du
Sud-Est de l'Asie (Chine, Viêt-Nam)

Thierry DEUVE

Muséum National d'Histoire Naturelle, Laboratoire d'Entomologie,
45, rue Buffon, F-75005 Paris, France

et

Yûki IMURA

Shinohara-chô 1249-8, Kôhoku-ku, Yokohama, 222 Japan

Abstract Two new species and three new subspecies of the genus *Carabus* (s. lat.) and a new species of the genus *Cychnus* are described from the mountainous regions of Southwest Asia: *Carabus* (*Apotomopterus*) *vitalisi mourzinei* n. subsp. from North Vietnam, *C. (Pagocarabus) wagaie alboequus* n. subsp. from Northwest Yunnan, *C. (Eochechenus) takashimai* n. sp. from East Tibet, *C. (E.) micromentum* n. sp. from West Sichuan, *C. (Calocarabus) gratus nishidai* n. subsp. from East Qinghai, and *Cychnus koiwayai* n. sp. from West Sichuan.

Les six taxons dont nous donnons les descriptions ci-après ont été récemment découverts au cours de voyages individuels ou d'expéditions dans les régions montagneuses des parties méridionales de l'Asie orientale. Le plus remarquable est sans doute la reconnaissance de deux nouvelles espèces du sous-genre *Eochechenus* SEMENOV et ZNOJKO. En effet, ce groupe systématique, très discrètement décrit en 1932 par les deux auteurs russes et échappant du seul fait de cette date à la "Monographie der Gattung *Carabus*" de S. von BREUNING (1932–1937), est resté longtemps méconnu, personne n'ayant vu jusqu'à une date récente les deux espèces, *Carabus kaznakovi* SEMENOV et ZNOJKO (1932) et *C. kozloviellus* SEMENOV et ZNOJKO (1932), sur lesquelles il était fondé. Depuis, c'est seulement au cours de ces toutes dernières années que plusieurs autres espèces ont été découvertes et décrites et que l'on acquiert quelque idée sur la caractérisation et la distribution de ce remarquable sous-genre. Les *Eochechenus* se reconnaissent à la différenciation des mandibules, dont le champ térébral est dilaté et tend à recouvrir dorsalement le rétinacle. En cela, ils diffèrent bien des autres espèces de la même région (sous-genres *Aristocarabus*, *Eccoctolabrus*, *Calocarabus*, *Calochechenus*, *Cryptochechenus*, etc.) dont les mandibules sont spécialisées d'une toute autre façon par hypertrophie de la dent térébrale gauche qui fusionne avec le rétinacle. Ce sont là deux évolutions divergentes des mandibules, qui permettent

d'isoler les véritables *Eochechenus* dans un groupement naturel caractérisé par cette importante autapomorphie de l'organe masticateur.

Les neuf espèces qui composent aujourd'hui ce sous-genre sont toutes localisées dans la partie orientale du plateau Tibétain, depuis la région de Markam au sud, jusqu'aux environs de Yushu au nord. Cette aire de très hautes montagnes étant encore mal connue, plusieurs espèces restent certainement à recenser et il n'est pas douteux que d'autres *Eochechenus* seront découverts dans un futur proche.

Pour leur aide à des titres divers, très appréciée, nous tenons à remercier chaleureusement MM. et Mme L. et R. BUSINSKY, J. KALAB, S. KOIWAYA, S. MOURZINE, T. NISHIDA et A. TAKASHIMA. Le Dr. Shun-Ichi UÉNO voudra bien trouver ici l'expression de notre gratitude pour l'acceptation de ce manuscrit dans la revue Elytra.

1. *Carabus (Apotomopterus) vitalisi mourzinei* DEUVE et IMURA, n. subsp.

(Figs. 1, 7)

Holotype: 1 ♂, Viêt-Nam septentrional, environs de Shonla (S. MOURZINE, 15 mai 1991), *in coll.* National Science Museum (Nat. Hist.), Tokyo (NSMT).

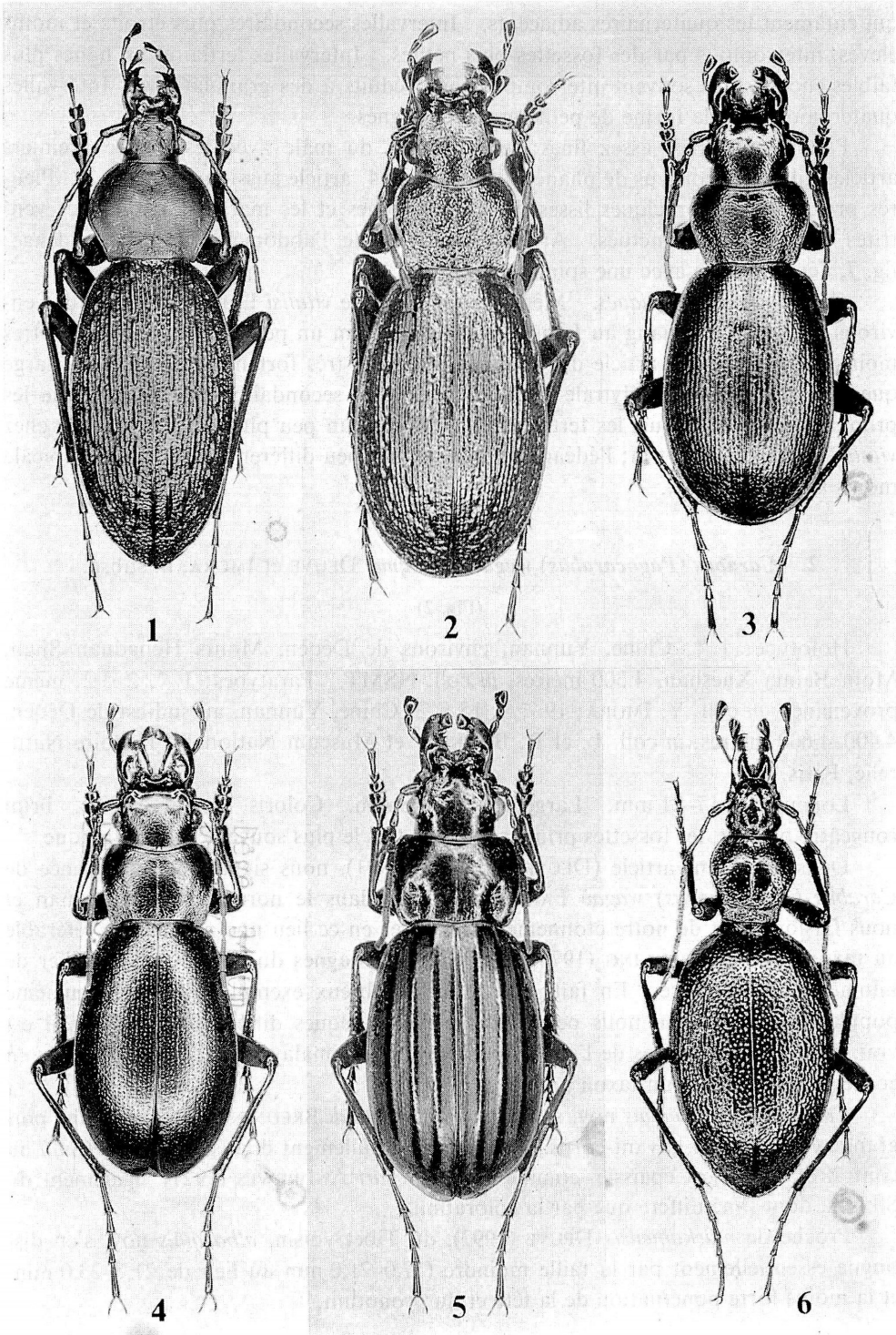
Longueur: 35 mm. Largeur: 11,7 mm. Noir concolore assez mat, les appendices noirs.

Tête moyenne, les yeux petits, saillants, le front et le vertex modérément convexes, densément ridulés, les fossettes assez peu marquées. Labre à bord antérieur peu incurvé. Mandibules moyennes, sans particularités. Palpes longs et fins; l'avant-dernier article des palpes maxillaires sensiblement de même longueur que le dernier; l'avant-dernier labial avec deux soies situées près de la base, parfois une troisième plus apicale. Dent médiane du mentum fine et aiguë, plus courte cependant que les lobes latéraux. Submentum bisétulé. Antennes fines, dépassant en arrière d'un peu plus de cinq articles la base du pronotum; le 3^o article très allongé, deux fois plus long que le 2^o; celui-ci à peine plus court que le 4^o.

Pronotum 1,30 fois plus large que long, rétréci tant en avant qu'en arrière, la plus grande largeur un peu après le milieu, les côtés arqués, puis sinués en arrière avant les angles basaux qui sont petitement lobés. Disque modérément convexe, densément mais très finement et transversalement ridulé, chaque ridule microruguleuse; le sillon médian fin mais distinct, les gouttières étroites, les marges ourlées, à peine relevées en arrière. Fossettes superficielles.

Elytres peu convexes, en ovale allongé, la plus grande largeur vers le milieu, les épaules étroites et peu marquées, le sommet à peine sinué chez le male. Sculpture hétérodynamique, rêche, les intervalles saillants et plutôt étroits. Intervalles primaires prédominants, interrompus en assez longs chaînons par des fossettes ponctiformes

Figs. 1-6. Habitus des taxons nouveaux, vue dorsale. — 1, *Carabus (Apotomopterus) vitalisi mourzinei* n. subsp., ♂, holotype; 2, *C. (Pagocarabus) wagaе albœquus* n. subsp., ♂, holotype; 3, *C. (Eochechenus) takashimai* n. sp., ♂, holotype; 4, *C. (E.) micromentum* n. sp., ♂, holotype; 5, *C. (Calocarabus) gratus nishidai* n. subsp., ♂; 6, *Cychrus koiwayai* n. sp., ♀, holotype.



qui entament les quaternaires adjacents. Intervalles secondaires plus étroits et moins élevés, interrompus par des fossettes plus petites. Intervalles tertiaires en lignes plus faibles encore, plus souvent interrompus voire réduits à des granulations. Intervalles quaternaires sous la forme de petits granules alignés.

Pattes moyennes, assez fines; les protarses du mâle avec les quatre premiers articles dilatés et pourvus de phanères adhésifs, le 4° article aussi large que le 3°. Pleures pro- et mésothoraciques lisses, les métépisternes et les marges latérales des ventrites abdominaux ponctués. Arceaux ventraux de l'abdomen sillonnés. Édéage: fig. 7, l'endophallus avec une spinula très courte.

Caractères diagnostiques. Mêmes caractères que *vitalisi* LAPOUGE (1918), des environs de Xieng Khouang au Laos, mais le pronotum un peu plus large et les élytres moins convexes; le 4° article des protarses du mâle très fortement dilaté, aussi large que le 3°; la sculpture élytrale avec les intervalles secondaires plus faibles que les primaires, et discontinus, les tertiaires au contraire un peu plus développés que chez *vitalisi*, apparents çà et là; l'édéage du mâle est un peu différent, avec la lame apicale moins infléchie (fig. 7).

2. *Carabus (Pagocarabus) wagae alboequus* DEUVE et IMURA, n. subsp.

(Fig. 2)

Holotype: 1 ♂, Chine, Yunnan, environs de Dêqên, Monts Hengduan Shan, Mont Baima Xueshan, 4.300 mètres, *in coll.* NSMT. Paratypes: 1 ♂, 2 ♀♀, même provenance, *in coll.* Y. IMURA; 19 ♂♂, 15 ♀♀, Chine, Yunnan, au sud-est de Dêqên, 4.400–4.600 mètres, *in coll.* L. et R. BUSINSKY et Muséum National d'Histoire Naturelle, Paris.

Longueur: 17–21 mm. Largeur: 6,2–7,8 mm. Coloris dorsal cuivré, brun rougeâtre ou vert, les fossettes primaires des élytres le plus souvent vert métallique.

Dans un récent article (DEUVE et IMURA, 1991), nous signalions la présence de *Carabus (Pagocarabus) wagae* FAIRMAIRE (1882) dans le nord-ouest du Yunnan et nous faisons part de notre étonnement à trouver en ce lieu une population référable au taxon *schmidi* BREUNING (1973), décrit des montagnes du Sikkim à un millier de kilomètres de distance. En fait, l'étude de nombreux exemplaires d'une deuxième population du Yunnan nous permet de relever quelques différences, minimes il est vrai, avec les exemplaires de l'ancien petit royaume himalayen, et nous proposons en conséquence de créer un taxon nouveau.

Carabus. w. alboequus nov. se distingue de *schmidi* BREUNING (1973) par une plus grande étroitesse de l'avant-corps, la tête n'étant nullement dilatée. Chez *schmidi* au contraire, la tête est épaissie, comme chez *sanchari* ANDREWES (1921), également du Sikkim, dont il ne diffère que par la coloration.

Proche de *markamensis* DEUVE (1992), du Tibet voisin, *alboequus* nov. s'en distingue essentiellement par la taille moindre (17,0–21,0 mm au lieu de 21,5–23,0 mm) et la moins forte ponctuation de la tête et du pronotum.

3. *Carabus (Eocheenus) takashimai* DEUVE et IMURA, n. sp.

(Figs. 3, 8)

Holotype: 1 ♂, Chine, Tibet, Jomda Xian, entre Dêgê et Jomda, env. 3.000 mètres, *in coll.* NSMT. Paratypes: 4 ♀♀, Chine, Tibet, Qamdo Xian, col de Kaqi La, 4.500–4.600 mètres, *in coll.* Y. IMURA.

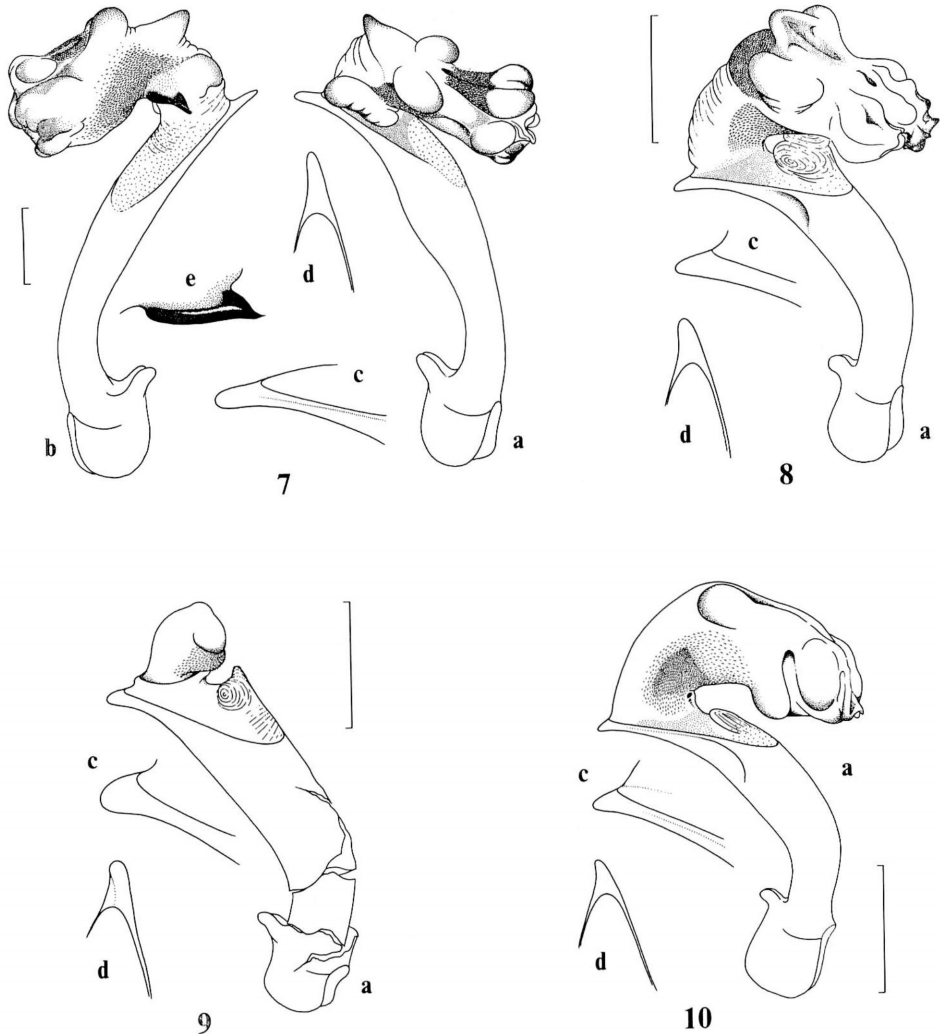
Longueur: 18,0–21,5 mm. Largeur: 6,0–7,7 mm. Coloris dorsal variable: la tête noire, le pronotum et les élytres rouge lilas plus ou moins violacé, ou rouge-orangé cuivré, ou vert-jaune cuivré, les zones marginales souvent davantage colorées. Appendices noirs.

Macrocéphale, la tête dilatée, la région collaire nullement rétrécie, les yeux cependant saillants, mais modérément, petits. Vertex convexe, faiblement ridulé-punctué, presque lisse. Fossettes superficielles, à peine distinctes, entraînant parfois une dépression de l'aire frontale. Clypéus bisétulé, à bord antérieur un peu incurvé. Labre plus étroit que le clypéus, la paire de soies latérales aussi proche ou plus proche du bord postérieur que de la marge antérieure, celle-ci nettement incurvée. Mandibules robustes, à surface dorsale microponctuée, l'aire de la dent térébrale fortement dilatée et recouvrant partiellement le rétinacle qui est non ou à peine visible en vue dorsale. Palpes assez courts, le dernier article modérément dilaté, les palpes labiaux dichètes. Dent médiane du mentum vive et aiguë, mais deux fois plus courte que les lobes latéraux. Submentum achète. Antennes assez courtes, n'atteignant pas chez le mâle le quart antérieur des élytres et dépassant en arrière de deux (femelles) ou trois (mâle) articles la base du pronotum; les premiers articles courts, le 2° un peu globuleux, de même longueur mais plus large que le 4°, le 3° moins de deux fois plus long, l'extrémité apicale du 4° pubescente. Antennomères moyens du mâle normaux, entièrement pubescents et nullement excavés.

Pronotum assez petit, transverse, 1,55 fois plus large que long, la plus grande largeur au tiers antérieur, puis rétréci en arrière, les côtés faiblement mais distinctement sinués avant les angles postérieurs qui sont à peine lobés, émoussés. Disque modérément convexe mais fortement punctué, le sillon médian profond, les marges étroites mais fortement rebordées, ourlées, le bord avec quelques entailles caractéristiques. Trois ou quatre soies médianes ou antéro-médianes; une soie basale.

Elytres courts, ovalaires, peu rétrécis en avant et en arrière, la plus grande largeur au tiers postérieur, les épaules marquées mais arrondies, la marge apicale non ou à peine subsinuée. Disque peu convexe, un peu déprimé, la sculpture de type triploïde homodyname, modérément saillante, les stries plus ou moins ponctuées, les intervalles un peu ruguleux. Intervalles primaires par endroits interrompus par de discrètes fossettes ponctiformes généralement peu distinctes, parfois de ce fait sous la forme de chaînons courts.

Pattes assez courtes, fines, les protarses du mâle avec les trois premiers articles dilatés et pourvus de phanères adhésifs. Pleures thoraciques lisses. Ventrites abdominaux non sillonnés. Édéage du mâle (fig. 8) avec combe latérale modérément



Figs. 7–10. Genitalia mâles des taxons nouveaux. — 7, *Carabus (Apotomopterus) vitalisi mourzinei* n. subsp.; 8, *C. (Eocheenus) takashimai* n. sp.; 9, *C. (E.) micromentum* n. sp. (ce spécimen est immature, de sorte que l'édéage représenté ici a subi une faible déformation et a été brisé); 10, *C. (Calocarabus) gratus nishidai* n. subsp.; a, face latérale droite; b, face latérale gauche; c, vue latérale droite du sommet; d, vue frontale du sommet; e, détail de la spinula, vue dorsale. Echelle: 2 mm pour a et b, 1 mm pour c, d et e.

marquée, la lame apicale fortement incurvée, l'apex court, aigu mais émoussé. Lobe ostial présent. Endophallus typique des Multistriati, avec un ligulum réduit mais densément pubescent.

Caractères diagnostiques. Espèce proche de *C. (E.) leptoplesioides* DEUVE (1992), mais bien distincte de prime abord par sa forme générale plus large, avec le pronotum

plus transverse, et par son revêtement dorsal coloré. La tête est notablement plus large, le pronotum plus étroit, avec le sillon médian plus profond et plusieurs soies marginales médianes ou antéro-médianes (une seule soie médiane chez *leptoplesioides*), les élytres sont plus courts, les pattes moins longues.

4. *Carabus (Eocheenus) micromentum* DEUVE et IMURA, n. sp.

(Figs. 4, 9)

Holotype: 1 ♂, Chine, Sichuan, Dêgê, 3.100 mètres, *in coll.* NSMT.

Longueur: 19,5 mm. Largeur: 6,8 mm. Entièrement noir luisant concolore; les appendices noirs.

Tête grosse, les yeux modérément saillants, le vertex convexe, finement et faiblement ridulé, le front peu convexe, lisse, les fossettes indistinctes. Clypéus bisétulé, à bord antérieur incurvé. Labre plus étroit que le clypéus, les soies externes plus proches du bord postérieur que de la marge antérieure; celle-ci nettement incurvée. Mandibules robustes, la dent térébrale fortement dilatée et recouvrant partiellement le rétinacle, dont seule la dent basilaire est visible en vue dorsale. Palpes à dernier article modérément dilaté, les palpes labiaux dichètes. Mentum assez petit, à dent médiane large à sa base mais à sommet vif, nettement plus courte que les lobes latéraux. Submentum bisétulé. Antennes moyennes, atteignant presque le tiers antérieur des élytres et dépassant en arrière de 3,5 articles la base du pronotum; le 3^o article moins de deux fois plus long que le 4^o, celui-ci un peu plus long que le 2^o.

Pronotum assez petit, cependant transverse, 1,60 fois plus large que long, la plus grande largeur vers le quart ou le tiers antérieur, puis les côtés à peine subsinués avant les angles postérieurs qui sont à peine lobés, le sommet émoussé. Disque modérément convexe, faiblement mais assez densément ridulé-vermiculé, ponctué vers la base, le sillon médian bien distinct, les marges latérales non relevées, finement rebordées. Fossettes basales quasi indistinctes. Pas de soie médiane visible sur l'holotype; une soie basale.

Elytres en ovale allongé, rétrécis davantage en avant qu'en arrière, la plus grande largeur vers le milieu mais les épaules étroites, cependant marquées, arrondies. Disque assez convexe, la sculpture triploïde mais effacée, les stries marquées seulement par des alignements de points serrés, réguliers, qui délimitent des intervalles plans, nullement saillants. Pas de fossettes primaires distinctes.

Pattes moyennes, les protarses du mâle avec les trois premiers articles dilatés et pourvus de phanères adhésifs. Pleures thoraciques lisses. Ventrites abdominaux non sillonnés. Edéage (fig. 9).

Caractères diagnostiques. Comme *C. (E.) noctivagus* DEUVE (1992), qui vit dans la même région, sinon dans la même localité, mais le coloris noir luisant, les mandibules plus courtes, le vertex moins dilaté, les antennes plus longues, dépassant en arrière de 3,5 articles la base du pronotum, mais les premiers articles au contraire plus courts, le 4^o article moins de deux fois plus long que large, le pronotum moins rétréci en arrière,

les côtés à peine subsinués, les angles basaux à peine lobés, l'édéage du mâle différent, sans combe latérale, l'apex plus régulier, non brusquement infléchi.

5. *Carabus (Calocarabus) gratus nishidai* DEUVE et IMURA, n. subsp.

(Figs. 5, 10)

Holotype: 1 ♂, Chine, Qinghai, Zhubgyügoïn, 4.200 mètres, *in coll.* J. KALAB. Paratypes: 17 ♂♂, 17 ♀♀, même provenance, *in coll.* J. KALAB, K. MIZUSAWA, diverses collections privées et Muséum National d'Histoire Naturelle, Paris; 1 ♂, 1 ♀, Chine, Qinghai, Yushu Zangzu Zizhizhou, entre Qingshuihe et Zhenqin, 4.200 mètres, *in coll.* Y. IMURA.

Longueur: 17–19 mm. Largeur: 6,0–6,5 mm. Coloris dorsal gris ou bleu-gris sombre, presque noir, les tibias, fémurs et les quatre premiers articles antennaires testacé-rougeâtre, les tarsi et les articles 5 à 11 des antennes noirs, les palpes brunâtres ou noirâtres, les mandibules brun-rougeâtre à la base.

Tête grosse, large, les yeux cependant saillants, le front et le vertex convexes, lisses, les fossettes modérément marquées, larges. Labre petit, plus étroit que le clypéus et à bord antérieur très fortement incurvé. Mandibules longues et fortes; la mandibule gauche marquée par le développement de la dent térébrale qui fusionne avec le rétinacle pour former un processus saillant; la mandibule droite peu différenciée, la dent térébrale au contraire effacée, le rétinacle normalement bifide, la dent apicale parfois seulement un peu plus forte que la dent basilaire. Palpes courts et épais, le dernier article dilaté davantage chez le mâle, les palpes labiaux dichètes. Dent médiane du mentum peu aiguë mais vive, assez courte, plus courte que les lobes latéraux. Antennes assez brèves, ne dépassant en arrière que de 2 à 2,5 articles la base du pronotum; le 4° article sensiblement de même longueur que le 2°, le 3° moins du double plus long.

Pronotum très transverse, 1,60 fois plus large que long, la plus grande largeur au tiers antérieur, puis peu rétréci en arrière, les côtés à peine subsinués avant les angles postérieurs qui sont très courtement lobés, leur sommet arrondi. Disque convexe, le sillon médian distinct, les gouttières à peine marquées, les marges non ou à peine relevées, mais finement rebordées. Fossettes profondes. Une ou deux soies médianes, une soie basale.

Elytres ovalaires, la plus grande largeur vers le milieu, les épaules modérément marquées. Disque assez convexe, les intervalles primaires sous la forme de larges côtes modérément saillantes, continues et régulières, lisses et luisantes; les espaces intermédiaires mats, les intervalles secondaires et tertiaires indistincts sinon sous la forme de granulations alignées à peine perceptibles.

Pattes courtes, les protarsi du mâle avec les trois premiers articles dilatés et pourvus de phanères adhésifs sur la sole du 4° article. Pleures lisses, les ventrites abdominaux nullement sillonnés. Édéage: fig. 10.

Caractères diagnostiques. Morphologiquement proche de *gratus* SÉMÉNOW (1887), mais la taille à peine plus grande et le coloris bien différent, plus sombre, gris bleuté

ou gris presque noir.

La coloration de cette espèce semble variable selon la localité géographique. Ainsi, au sud-ouest d'Heka, 4.700 mètres, tous les exemplaires capturés sont invariablement vert-cuivré, avec les marges et le pronotum plus ou moins rouge-cuivré (14 ♂♂, 17 ♀♀); à Qingshuihe, 4.200 mètres, le coloris est beaucoup plus inconstant, du bleu au vert, en passant par des cuivrés-dorés ou brun-cuivré (37 ♂♂, 52 ♀♀); enfin à Zhubgyügoïn, 4.200 mètres, et dans les environs de Zhenqin, 4.200 mètres, tous les spécimens sont bleugris ou gris-noir (subsp. *nishidai* nov.). Toutes ces localités sont situées dans la partie orientale de la province du Qinghai, où l'espèce semble exclusivement localisée.

6. *Cychrus koiwayai* DEUVE et IMURA, n. sp.

(Fig. 6)

Holotype: 1 ♀, Chine, Sichuan, Dégê, 3.420 mètres, *in coll.* NSMT. Paratypes: 3 ♀♀, même provenance, *in coll.* Y. IMURA; 1 ♂, 7 ♀♀, même provenance, 4.200 mètres, *in coll.* L. et R. BUSINSKY et Muséum National d'Histoire Naturelle, Paris.

Longueur: 17,5–18,5 mm. Largeur: 6,0 mm. Noir profond, assez luisant, les appendices noirs.

Tête normalement allongée pour le genre; les yeux modérément saillants; le front convexe, bombé, à peu près lisse, marqué en arrière par un sillon transversal curviligne, à peu près effacé en son milieu, mais associé à une ponctuation éparsée. Fossettes frontales modérées, n'affectant pas le clypéus. Labre bilobé, normalement quadriséculé. Palpes longs et fins, le dernier article dilaté, l'avant-dernier article maxillaire près de deux fois plus court que le dernier, l'avant-dernier labial dichète. Mentum sans dent médiane, le submentum achète. Antennes moyennes, n'atteignant pas le milieu des élytres et dépassant en arrière de cinq articles la base du pronotum; le 4^o article non pubescent, avec seulement les quelques soies coronaires à son extrémité, presque deux fois plus court que le 2^o article; le 3^o article moins de deux fois plus long que le 2^o.

Pronotum assez allongé, aussi long que large, la plus grande largeur avant le milieu, les côtés arrondis, sans angulation, puis longuement sinués en arrière avant les angles postérieurs qui sont un peu aigus mais émoussés. Disque très convexe, avec une ponctuation marquée mais éparsée, clairsemée, le sillon médian profond, les marges étroites, nullement relevées, seulement discrètement rebordées. Fossettes basales transversales. Une soie médiane; pas de soie basale.

Elytres en ovale allongé, le disque peu convexe, un peu déprimé, les épaules peu marquées. Sculpture marquée surtout par une forte et dense ponctuation, les primaires, en chaînons courts, plus ou moins distincts, les intermédiaires indistincts, sous la forme d'une dense granulation plus ou moins alignée.

Caractères diagnostiques. Proche de *Cychrus kozlovi* SEMENOV et ZNOJKO (1934), connu des massifs plus occidentaux du Qinghai, mais les antennes plus longues, le pronotum davantage élargi, la sculpture élytrale plus profonde, nullement effacée.

要 約

Thierry DEUVE・井村有希：中国と北ベトナムから発見されたオサムシの2新種，3新亜種とセダカオサムシの1新種。——中国（青海省，四川省，云南省，西藏自治区）と北ベトナムから得られたオサムシ亜科の甲虫を検し，以下のものを記載した：1) 北ベトナム中部の Shonla から，*Carabus (Apotomopterus) vitalisi mourzinei* subsp. nov. を記載した。本種はこれまで，ラオス北部の Xien Khouang から得られた数頭の標本が知られるのみであったが，このほど，ラオス国境に近い北ベトナム領内から記録されたものである。基亜種よりも前胸背板がやや幅広く，上翅のふくらみが弱いほか，♂前付節の第4節がつよく広がるので，識別はやさしく，上翅彫刻と陰茎の形態もやや異なっている。2) 云南省北西部の白马雪山に産する *C. (Pagocarabus) wagaie* の集団は，筆者ら (1991, p. 148) により，シッキムに産する亜種 *schmidi* BREUNING に属するものとして記録されたが，その後，被検個体数を増やして検討した結果，シッキムの亜種とは体形が異なり，頭部の巨大化がそれほど顕著ではないという安定した相違が認められたので，*alboequus* subsp. nov. という名を与えてあらたに記載した。本新亜種は，さいぎんチベットから記載された亜種 *markamensis* DEUVE にも近いが，より小型で，頭部と前胸背板の点刻が弱い。3) みつつめは，*Eoecenus* 亜属に属する新種で，*C. (E.) takashimai* sp. nov. と命名した。本亜属は東チベットの高山帯に分布していて，さいぎん記載されたものも含め，これまでに9種ほどが知られている。新種 *takashimai* は，西藏自治区東部の江達近郊と昌都東方のカチラから得られたもので，*C. (E.) leptoplesioides* DEUVE に近いが，より大型，有色で，頭部はいちじるしく巨大化し，複数の前胸背板側縁剛毛をもつ。4) 四川省北西端の徳格で得られた黒色の種も *Eoecenus* 亜属に属する新種で，*C. (E.) micromentum* sp. nov. と命名記載した。同じく徳格からごくさいぎん記載された *C. (E.) noctivagus* DEUVE にきわめて近いが，大顎は短く，頭頂はあまり広がらず，触角はやや長く，前胸背板と陰茎の形態が異なるので，別の種に属するものと思われる。5) 青海省南東部から，*C. (Calocarabus) gratus nishidai* subsp. nov. を記載した。チベットから記載された基亜種に近いが，より大型で，色調も異なる。6) さいごに，四川省北西の徳格から得られた，比較的大型のセダカオサムシ属の1種を新種と認め，*Cychrus koiwayai* sp. nov. として記載した。青海省から知られる *C. kozlovi* SEMENOV に近いが，触角がより長く，前胸背板はよりつよく拡がり，上翅彫刻はよりつよく刻まれる。

Références

- ANDREWES, H. E., 1921. Papers on Oriental Carabidae. VI. *Ann. Mag. nat. Hist.*, (9), 7: 404–411.
- BREUNING, S. VON, 1932–1937. Monographie der Gattung *Carabus* L. *Bestimm.-Tab. eur. Coleopt.*, (104–110), 1610 pp., 41 pls. E. REITZER éd., Troppau.
- 1973. Description d'une nouvelle sous-espèce du genre *Carabus* L. (Coleoptera Carabidae). *Misc. zool.*, 3: 43.
- DEUVE, Th., 1992. Descriptions de nouveaux *Carabus*, *Cychropsis* et *Cychrus* de Chine (Coleoptera, Carabidae). *Lambillionia*, 92: 267–278.
- & Y. IMURA, 1991. Nouveaux *Carabus* (*Apotomopterus*, *Eucarabus*, *Oreocarabus*, *Megodontus*) du Yunnan, du Qinghai et du Jiangxi. *Elytra, Tokyo*, 19: 141–149.
- FAIRMAIRE, L., 1882. Notes sur quelques Coléoptères du Soudan et de l'Inde boréale recueillis par MM. Stanislas et Constantin REMBIELINSKI. *Annls Soc. ent. Fr.*, (6), 2: 65–68.
- LAPOUGE, G. DE, 1918. Carabes nouveaux. *Misc. ent.*, 24 [1916]: 81–96.
- SEMENOV-TIAN-SHANSKIJ, A., & D. ZNOJKO, 1932. Nouvelles données à l'étude du genre *Carabus* (L.) (Coleoptera). II. *Dokl. Akad. Nauk SSSR*, (A), 1932: 183–187.

- SEMENOV-TIAN-SHANSKIJ, A., 1934. Deux nouvelles espèces paléarctiques du genre *Cychrus* F. (Col. Carabidae). *Bull. Soc. ent. Fr.*, **39**: 213–215.
- SÉMÉNOW, A., 1887. Insecta in itinere cl. N. PRZEWAŁSKI in Asia Centrali novissime lecta. V. g. *Carabus*. *Horae Soc. ent. ross.*, **31**: 165–175.

Elytra, Tokyo, **21** (1): 197–198, May 15, 1993

New Records and Taxonomic Accounts of Three Carabid Beetles from the Southernmost Part of the Korean Peninsula

Yûki IMURA

Shinohara-chô 1249-8, Kôhoku-ku, Yokohama, 222 Japan

Early in the summer of 1992, I made a short collecting trip for carabid beetles to the southernmost part of the Korean Peninsula including some adjacent islands, whose carabid fauna has not satisfactorily been investigated until now. In this short article, I am going to give the new distributional records and taxonomic accounts of the following three species, which are the commonest and the most widely distributed in South Korea: *Carabus* (*Eucarabus*) *sternbergi*, *C. (Coptolabrus) jankowskii*, and *C. (C.) smaragdinus*. All the specimens were obtained by using bait traps, and are preserved in my collection.

I wish to thank Dr. Shun-Ichi UÉNO for reading the manuscript of this paper.

1. *Carabus* (*Eucarabus*) *sternbergi* ROESCHKE

Specimens examined. 1 ♂, 1 ♀, near the Ch'on-gwan-sa Temple, ca. 400 m alt. on the northern slope of Mt. Ch'on-gwan-san, Changhŭng-gun, Chŏllanam-do, 11–VI–1992; 3 ♂♂, 10 ♀♀, near the Kumt'ap-sa Temple, ca. 300 m alt., Kohŭng Peninsula, Kohŭng-gun, Chŏllanam-do, 12–VI–1992, all collected by Y. IMURA.

Notes. Both the Ch'on-gwan-sa and the Kumt'ap-sa specimens are almost identical in aedeagal features with subspecies *honamensis* KWON et LEE described from Mt. Chogye-san, though the Kumt'ap-sa one seems to be a little larger and robuster on an average than in the toptotypical specimens (body length measured including mandibles: ♂, 28.3–28.8 mm; ♀, 27.2–30.8 mm).

2. *Carabus* (*Coptolabrus*) *jankowskii* (OBERTHÜR)

Specimens examined. 4 ♂♂, 4 ♀♀, near Jukch'ôn, Is. Wan-do, Wando-gun, Chŏllanam-do, 11–VI–1992; 10 ♂♂, 12 ♀♀, near the Ch'on-gwan-sa Temple, ca. 400 m alt. on